

# NEWSLETTER



Nous avons le plaisir de vous informer que le Professeur Priscille Gerardin - Cheffe de service universitaire de Psychiatrie de l'enfant et de l'Adolescent du CHU de Rouen, Cheffe de pôle de Psychiatrie Enfants et Adolescents du CH Rouvray, Coordinatrice DESC et option de psychiatrie de l'Enfant et de l'Adolescent – Rouen et Présidente de la sous-section 49-04 - CNU de psychiatrie de l'enfant et de l'adolescent – se verra remettre par Mme Firmin Le Bodo, Ministre déléguée auprès du ministre de la Santé et de la Prévention, Chargée de l'Organisation territoriale et des Professions de santé, les insignes de chevalier de la **Légion d'honneur**.

## > LES ENJEUX

La FHU-PEA vise à mieux connaître les troubles médico-psychologiques et leur évolution chez les enfants et adolescents confiés à l'Aide Sociale à l'Enfance; afin d'améliorer leur prise en charge, adapter les formations des acteurs de la protection de l'enfance tout en développant le lien entre le médical et le social.

Les différents projets issus de la FHU-PEA sont l'objet d'un travail concerté entre les différents acteurs de l'Aide Sociale à l'Enfance: les services départementaux et établissements de l'ASE, les établissements médico-sociaux, les centres hospitaliers, universités et laboratoires de recherche du G4.

Cette newsletter détaille l'avancement des projets de recherche et d'enseignement en cours et à venir.

Nous vous souhaitons une belle rentrée et remercions toutes les personnes investies dans ces projets.

Protection de l'enfance Ensemble Avancons

## > LES PROJETS DE RECHERCHE

**1. Etude EvolASE-PEA – cohorte primo-arrivants :** « *Facteurs de vulnérabilité/résilience influençant les trajectoires développementales et les modalités adaptatives d'enfants et d'adolescents confiés à l'Aide Sociale à l'Enfance.* »

### **Objectif principal :**

Évaluer la prévalence des caractéristiques médico-psychologiques au moment du placement, leur apparition / disparition et au cours des deux années suivant le placement par tranche d'âge chez les enfants/ adolescents confiés à l'aide sociale à l'enfance et placés à temps plein dans des structures d'accueil de Seine-Maritime (Institut Départemental de l'Enfance, de la Famille et du Handicap pour l'Insertion (IDEFHI) et Fondation les Nids) et de l'Eure (Foyer Départemental de l'Enfance) ainsi que les nourrissons placés à la pouponnière du Centre Infantile Raymond Lerch et du centre hospitalier du Belvédère.

**Méthodologie: Inclusion de 300 participants, de 0 à 16 ans**

Recherche de la non opposition auprès des parents /tuteurs (lors d'une visite dans la structure ou par téléphone) et du participant par le médecin, le sociologue ou le psychologue.

Récupérer le bilan cognitif réalisé en prise en charge standard (si non réalisé ou délai > 12 mois : à planifier dans les 15 jours suivant la 1<sup>ère</sup> évaluation).

## Décision de placement

- Arrivée au sein de la structure
- « Accueil » administratif
- Présentation de la recherche

## Bilan d'entrée et 1<sup>ère</sup> évaluation

- Recueil des données issues du bilan médical annuel (réalisé en routine)
- Recueil des données sociodémographiques disponibles
- Questionnaire sociodémographique (pour les données non disponibles dans le dossier) (protocole)
- Questionnaire référent (protocole)
- Outils d'évaluation participant + référent (protocole)

## Visite annuelle (M12)

- Recueil des données issues du bilan médical annuel (réalisé en routine)
- Recueil des données sociodémographiques disponibles
- Questionnaire sociodémographique (pour les données non disponibles dans le dossier) (protocole)
- Questionnaire référent (protocole)
- Outils d'évaluation (protocole)

## Visite annuelle (M24)

- Recueil des données issues du bilan médical annuel (réalisé en routine)
- Recueil des données sociodémographiques disponibles
- Questionnaire sociodémographique (pour les données non disponibles dans le dossier) (protocole)
- Questionnaire référent (protocole)
- Outils d'évaluation (protocole)

Planification du bilan d'entrée au sein de la structure (médecin généraliste/psychologue/infirmière...)  
➤ transmission de la date au psychologue en charge de faire l'évaluation

Planification du bilan annuel au sein de la structure  
➤ transmission de la date au psychologue en charge de faire l'évaluation

Planification du bilan annuel au sein de la structure  
➤ transmission de la date au psychologue en charge de faire l'évaluation

### DATES CLÉS :

- > Avis favorable initial du Comité de Protection des Personnes obtenu le 10/01/2022
- > Autorisation de la Commission nationale de l'informatique et des libertés obtenue le 14/06/2022
- > 1<sup>ère</sup> inclusion le 29/09/2022
- > En date du 1er septembre 2023 : 45 participants ont été inclus

## 2. « Impact des processus traumatiques sur le fonctionnement psychopathologique et la mentalisation d'une population adolescente en protection de l'enfance, et leurs évolutions. » - Thèse A. Durand, psychologue (CHU Rouen- Université de Rouen – CRFDP UR7475).

### Objectifs:

- Décrire les prises en charge et le repérage des troubles de cette population protégée
- Proposer des pistes pour développer des interventions de préventions ciblées des troubles chez les adolescents
- Mieux évaluer les besoins en termes de santé mentale des adolescents pris en charge par l'Aide Sociale à l'Enfance.

### Méthodologie :

Réalisation d'entretiens auprès de 60 adolescents âgés entre 12 et 16 ans dans les services de protection de l'enfance de l'IDEFHI : Maisons d'Enfants à Caractère Social (MECS) et services d'accueil d'urgence, participants à l'étude EvolASE-PEA.

Début des inclusions le 28 août 2023

## 3. « Comment articuler au mieux soin et parentalité dans la situation de placement d'enfant - La parentalité revisitée par les professionnels du soin et de l'accompagnement des enfants en situation de placement. Quelles articulations entre les acteurs concernés, quels savoirs et informations partagées, quelle éthique commune ? » projet conduit par Arnaud Morange (sociologue) - Institut Régional du Travail Social (IRTS) Normandie Caen.

### Méthodologie :

Réalisation d'une quinzaine d'entretiens auprès de parents concernés et de jeunes ayant vécu un placement. Un ou deux groupes de discussion (focus-group) réunissant les différents métiers concernés par les placements d'enfants.

Démarrage des inclusions à l'automne 2023.

## DATES CLÉS :

- > Avis favorable initial du Comité de Protection des Personnes obtenu le 10/01/2022
- > Autorisation de la Commission nationale de l'informatique et des libertés obtenue le 14/06/2022
- > 1<sup>ère</sup> inclusion le 29/09/2022
- > En date du 1er septembre 2023 : 45 participants ont été inclus

**2. « Impact des processus traumatiques sur le fonctionnement psychopathologique et la mentalisation d'une population adolescente en protection de l'enfance, et leurs évolutions. »** - Thèse A. Durand, psychologue (CHU Rouen- Université de Rouen – CRFDP UR7475).

### Objectifs:

- Décrire les prises en charge et le repérage des troubles de cette population protégée
- Proposer des pistes pour développer des interventions de préventions ciblées des troubles chez les adolescents
- Mieux évaluer les besoins en termes de santé mentale des adolescents pris en charge par l'Aide Sociale à l'Enfance.

### Méthodologie :

Réalisation d'entretiens auprès de 60 adolescents âgés entre 12 et 16 ans dans les services de protection de l'enfance de l'IDEFHI : Maisons d'Enfants à Caractère Social (MECS) et services d'accueil d'urgence, participants à l'étude EvolASE-PEA.

Début des inclusions le 28 aout 2023

**3. « Comment articuler au mieux soin et parentalité dans la situation de placement d'enfant - La parentalité revisitée par les professionnels du soin et de l'accompagnement des enfants en situation de placement. Quelles articulations entre les acteurs concernés, quels savoirs et informations partagées, quelle éthique commune ? »** projet conduit par Arnaud Morange (*sociologue*) - Institut Régional du Travail Social (IRTS) Normandie Caen.

### Méthodologie :

Réalisation d'une quinzaine d'entretiens auprès de parents concernés et de jeunes ayant vécu un placement. Un ou deux groupes de discussion (focus-group) réunissant les différents métiers concernés par les placements d'enfants.

Démarrage des inclusions à l'automne 2023.

**4. « Neuroimagerie du trouble de la personnalité borderline à l'adolescence avec et sans trouble de stress post-traumatique - BorderStress-ADO ».** – PHRC National, Pr Guérolé et B. Guillery (CHU de Caen) auquel s'associe la thèse de M. Rioult, psychologue (CHU/ Univ Caen) avec un focus particulier sur les mineures de la protection de l'enfance « **Du trouble de la personnalité Borderline au trouble de Stress Post-Traumatique: un continuum ?** ».

### Objectif principal :

- Comparer le volume hippocampique entre adolescentes atteintes du Trouble de la Personnalité Borderline (TPB) avec et sans Trouble de Stress Post Traumatique (TSPT).

**Méthodologie :**

Inclusion de 99 patientes, 33 par groupe :

- Patientes présentant un trouble de la personnalité borderline (TPB+/TSPT-),
- Patientes avec TPB associé à un trouble de stress post-traumatique (TPB+/TSPT+)
- Témoins sans trouble mental (13-17 ans)

Réalisation d'une IRM et d'entretiens cliniques avec un suivi à 18 mois.

**DATES CLÉS :**

- > Avis favorable initial du CPP obtenu le 5/01/2021
- > Autorisation de l'Agence Nationale de Sécurité du Médicament et des produits de santé (ANSM) obtenue le 24/02/2021
- > 1<sup>ère</sup> inclusion en mars 2022
- > Nombre d'inclusion en date du 1er septembre : 9

**5. « Evaluation des situations des enfants de 3 à 6 ans confiés à l'Aide Sociale à l'Enfance et accueillis en hébergement : l'apport des approches centrées sur l'attachement et la mentalisation pour sécuriser les parcours ? »** Thèse Sophie Buisson - psychologue (financement CIFRE).

**Méthodologie :**

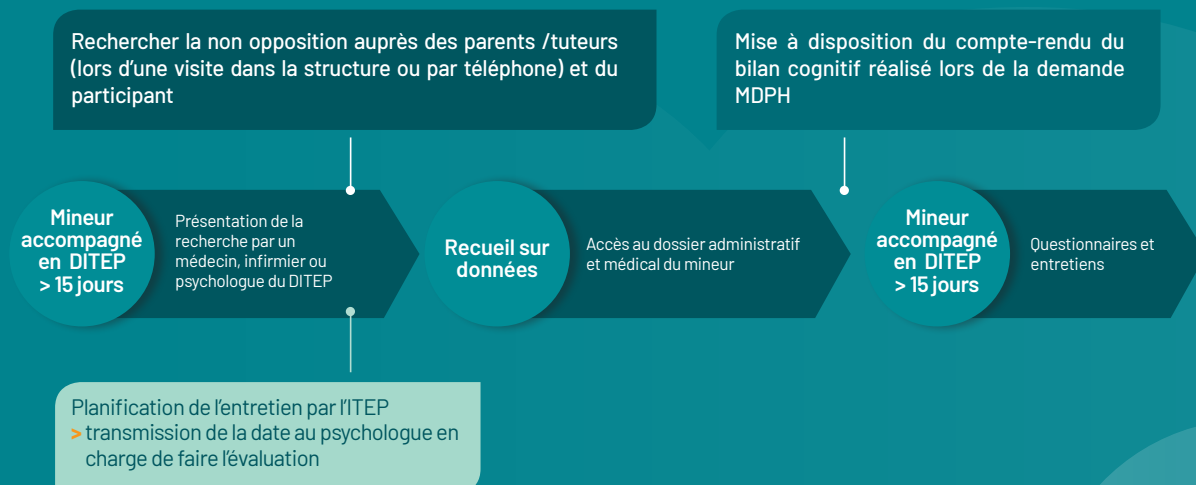
20 enfants confiés à l'ASE et accueillis en hébergement en Maison d'Enfants à Caractère Sociale et en Accueil Familial Renforcé au sein d'un établissement social et médico-social oeuvrant dans les domaines de la protection de l'enfance et du handicap ont été rencontrés.

Analyse des données en cours de finalisation (novembre 2023).

**6. « Etude de prévalence des troubles mentaux chez les adolescents suivis par les Dispositifs Instituts Thérapeutiques Éducatifs et Pédagogiques (DITEP) »** - PsyPreDi, étude à l'initiative de l'Association des ITEP et de leurs réseaux (AIRe), financée par l'AIRe et les 5 ARS régionales associées aux CHU impliqués. Pr Gerardin - Normandie et Pr Bronsard - Bretagne co-coordonateurs du projet, Pr Nezelof - Bourgogne Franche - Comté, Pr Medjkane - Hauts de France, Pr Baleyte - Ile de France).

**Objectif principal:** Etudier la prévalence psychiatrique, le profil d'attachement et certaines caractéristiques psychologiques, comportementales et développementales des adolescents accompagnés en DITEP.

**Méthodologie :** Inclusion de 200 participants âgés de 12 à 16 ans.



## DATES CLÉS :

- > Présentation du projet en cours auprès des équipes des 20 DITEP ayant accepté de participer.
- > Dépôt réglementaire prévu début 2024.
- > Démarrage des inclusions attendu au cours du 1er semestre 2024.

7. « *Comparaison des profils cliniques et de réponse aux traitements d'adolescents hospitalisés pour des troubles dépressifs/troubles psychiatriques variés placés à l'Aide Sociale à l'Enfance* » - Thèse de médecine de Mme Gabriela KEDRA (CHU d'Amiens).

8. Cohorte primo-consultants « *Facteurs de vulnérabilité/résilience influençant les trajectoires développementales et les modalités adaptatives d'enfants et d'adolescents confiés à l'Aide Sociale à l'Enfance.* ».

Dépôt réglementaire dernier trimestre 2023.

## > CENTRE DE RESSOURCES ET DE RECHERCHE D'EXCELLENCE NORMAND EN PSYCHIATRIE PÉRINATALE ET INFANTILE (CRENPPPI)

Centre de Ressources et de Recherche d'Excellence Normand en Psychiatrie Périnatale et Infantile (Groupe Hospitalier du Havre) sur les pathologies et les prises en charge de la femme enceinte, du nouveau-né (impact sur celui-ci des pathologies parentales) et du développement de l'interaction au cours de la première année postnatale.

### 3 AXES :

**Soins de recours**, un parcours de soin plénier, novateur et conjoint de la (future) mère et de son (ses) enfants. Cette unité présente la particularité unique sur le territoire national de pouvoir prendre en charge en service de Maternité (Unité de grossesse pathologiques) et dans les suites de l'Accouchement (unité Panda au sein de la néonatalogie) des situations de Psychiatrie Périnatale dans une maternité de niveau 3

**Enseignement** et diffusion des connaissances, dans le cadre des formations médicales et para-médicales est assurée par le service Universitaire comme cela est prévu dans ses missions, du fait de son expertise, tout ce qui a trait à la périnatalité est effectué par l'équipe du Havre.

**Recherche** : création d'un Laboratoire de Recherche du Service (apport d'Emmanuel Devouche, MDC HDR à Paris Cité et Marie Camille Genet, Psychologue formatrice aux troubles de l'Attachement (COPES)).

Plusieurs thèses de troisième cycle (J. Letot, L. Colin, B. Marchina-Andurand, P. Dumont) sont en cours en psychologie et psychopathologie du développement sur le thème des interactions précoces (nouveau-né + deux parents), centrées tant sur les questions des interactions corporelles (portage des prématurés, vocalisations et soins précoces aux enfants les plus vulnérables) que sur la paternité et la place des pères dans le développement précoce (interactions triadiques, alliance parentale, précurseurs de l'attachement sécure perceptibles dans les interactions dyadiques et triadiques).

## > ENSEIGNEMENT ET SENSIBILISATION

Le replay des enseignements du séminaire en ligne du G4 : conférences approfondissement de psychiatrie de l'enfant et de l'adolescent seront disponibles pour la rentrée 2023-2024. Un accès sécurisé à ces enseignements est en cours de finalisation :

- Troubles affectifs chez les jeunes avec TND
- Développement et troubles de la personnalité à l'adolescence
- Prévenir en psychiatrie de l'enfant et de l'adolescent : les nouveaux paradigmes
- Trouble du comportement alimentaire
- Hallucinations chez l'enfant et l'adolescent
- Transidentité et modalités d'accompagnement

Mise en place de temps de sensibilisation à la psychologie et psychiatrie de l'enfant et de l'adolescent auprès des acteurs de la protection de l'enfance des structures participants à l'étude EvolASE-PEA à compter de septembre 2023.

DIU maltraitance de l'enfant (2022-2024): du diagnostic aux aspects médico-légaux - UFR ROUEN Normandie : **«Du repérage de la maltraitance à la prise en charge : connaissances générales»** – intervenants multiples, DIU dirigé par le Pr Gisèle Apter.

Séminaires et enseignements autour de la protection de l'enfance mis en œuvre auprès de l'Ecole de la Protection de l'Enfance, l'Ecole Nationale de la magistrature, de la PJJ, des Assises Nationales de la protection de l'enfance et de l'ONPE, DU droit des enfants et pratiques professionnelles : **« Développement, Besoins fondamentaux en protection et placement ».**



### A VENIR :

Congrès de la Société Française de la Psychiatrie de l'Enfant et de l'Adolescent les 13 et 14 juin 2024 au Havre : **« Trajectoires et vulnérabilités : du repérage aux soins ».**

## REMERCIEMENTS

